

Logiciel

SCRIPT

MANAGER

V1.0

MODE D'EMPLOI



Les produits ID-AL sont une fabrication exclusive de Waves System

LA VILLE EN BOIS
44830 BOUAYE
FRANCE

Ventes et informations : 02 40 78 22 44

E-mail : info@id-al.com

Site Web : <http://www.id-al.com> et www.wsystem.com

Service technique :

Tel : 02 40 78 22 48

E-mail : support@wsystem.com

Support technique :

Pour une liste détaillée des options de support technique, nous vous encourageons à visiter le site www.id-al.com.

Les informations contenues dans ce manuel sont sujettes à changement sans avertissement et ne représentent pas un engagement de la part de Waves System. Le matériel décrit dans ce manuel est fourni en condition des termes de licence qui spécifient les conditions d'utilisation légale. Ce manuel ne peut être reproduit ou utilisé, tout ou partie, sous aucune forme et par aucun moyen, pour une utilisation autre que l'usage privé, sans l'autorisation écrite de Waves System.

ID-AL est une marque de la société Waves System.

Script Manager 1.0

Table des matières

1 - Introduction

- 1.1 - Qu'est-ce qu'un CD/DVD-ROM de mise à jour ?
- 1.2 - Qu'est-ce qu'un fichier de Script ?
- 1.3 - Rappel des règles importantes

2 - ID-AL Script Manager

- 2.1 - Bienvenue dans Script Manager
- 2.2 - Configuration minimale requise
- 2.3 - Installation de Script Manager
- 2.4 - Vue d'ensemble
 - Fenêtre principale
 - Barre de menu
 - Barre d'outils
 - Explorateur
 - Liste de Copie
 - Liste de Suppression
 - Référence des raccourcis clavier
 - Référence des Glisser-Déposer

3 - Démarrage

- 3.1 - Création d'un projet
 - Enregistrer un projet
 - Attribuer un nouveau nom à un projet (via Enregistrer sous...)
- 3.2 - Créer un nouveau répertoire dans une liste
- 3.3 - Ajouter dans une liste, un ou plusieurs fichiers MP3
- 3.4 - Ajouter dans une liste, un répertoire rempli de fichiers MP3
- 3.5 - Supprimer dans une liste un fichier MP3, un répertoire ou l'intégralité de la liste
- 3.6 - Créez un Script et une structure de gravure à partir de votre projet
- 3.7 - Rouvrir un fichier projet existant

4 - Annexes

- 4.1 - Que faut-il graver sur mon DVD-ROM ou mon CD-ROM ?
- 4.2 - Exemple de gravure avec le logiciel Nero Burning Rom

Introduction

1.1 - Qu'est-ce qu'un CD/DVD-ROM de mise à jour ?

La nouvelle gamme de lecteurs ID-AL, modèles SP203 CD/DVD, permet de mettre à jour le contenu du disque dur interne du lecteur à l'aide d'un CD ROM ou d'un DVD ROM préalablement gravé par vos soins. Ce CD ou DVD ROM comportera toutes les informations et données nécessaires à la gestion et à la mise à jour des fichiers MP3 stockés sur le disque dur interne du lecteur ID-AL. Votre CD/DVD ROM de mise à jour est constitué de fichiers et de répertoires ; vous pourrez donc utiliser n'importe quel CD-ROM ou DVD-ROM du commerce et le graver avec votre application de gravure habituelle.

1.2 - Qu'est-ce qu'un fichier de Script?

Un script est une séquence de commandes qui seront exécutées lors de la mise à jour de votre lecteur ID-AL par le CD ROM ou le DVD ROM que vous aurez préalablement gravé. Le Script est conditionné dans un fichier appelé SCRIPT.TXT et stocké dans un répertoire appelé SYSTEM, lui-même placé à la racine de votre CD/DVD ROM. Une séquence du script est principalement constituée des commandes suivantes :

- Commandes de suppression de fichiers MP3 dans le disque dur interne de votre lecteur ID-AL
- Commandes de copie de fichiers MP3 du CD/DVD ROM de mise à jour dans le disque dur interne de votre lecteur ID-AL.

Les commandes de script induisent implicitement la création et la suppression des répertoires dans le disque dur interne de votre lecteur ID-AL. Lors de la mise à jour, le script va donc pouvoir dire au lecteur ID-AL quel fichier MP3 du CD/DVD ROM sera copié dans le disque dur interne et dans quel répertoire, quel fichier MP3 ou quel répertoire entier sera supprimé du disque dur interne. Le but premier du logiciel Script Manager est de vous éviter les créations manuelles et fastidieuses du fichier script. Pour plus d'informations sur la fonction script, reportez-vous à la documentation technique de votre lecteur ID-AL.

1.3 - Rappel de règles importantes

Structure interne des répertoires et des fichiers MP3 stockés sur le disque dur interne de votre lecteur ID-AL :

- Les noms de répertoires et de fichiers MP3 gérés par votre lecteur ID-AL sont conditionnés par le format court 8.3*.
- Les répertoires situés à la racine de votre lecteur ID-AL doivent **impérativement** pré-exister. Il auront été créés manuellement par vos soins lors de la première prise en main du lecteur ID-AL.
- Les lecteurs ID-AL n'acceptent que deux niveaux de répertoires.
- A un même niveau d'arborescence, vous ne pouvez pas placer des fichiers MP3 **et** des répertoires.

I.D. AL - Logiciel Script Manager - Mode d'emploi

Remarque : le programme Script Manager a été spécialement développé pour vous faciliter la tâche. Vous n'aurez donc pas à vous préoccuper de conditionner les noms de fichiers ou de répertoires au format court 8.3 manuellement. De même, le programme inhibera automatiquement les structures de répertoires et de fichiers interdits. Pour plus d'informations sur les structures de données acceptées par votre lecteur ID-AL, reportez-vous à la documentation technique de l'appareil.

** Un nom au format 8.3 (aussi appelé nom de fichier court ou SFN) est une convention de nom de fichier alternative au nom long, plus communément employé dans les systèmes Microsoft récents. Ce format est limité par le système de fichier FAT. Il conditionne le nom à 8 caractères ASCII maximum et accepte les lettres en majuscules de A à Z, les chiffres de 0 à 9, et les caractères spéciaux suivants : \$ % ' - @ ~ ` ! () { } ^ # &.*

Règles de Gravure et de Support de gravure :

- Gravez au format CD ROM ou DVD ROM de données
- Gravez au format ISO avec extension Joliet
- Gravez en mono-session (pas de multi-session), avec fermeture de session recommandée
- Le nom du CD ou DVD ROM gravé n'a aucune incidence
- Toutes les tailles de CD ROM ou de DVD ROM peuvent être utilisées
- Format CD accepté par le lecteur ID-AL : CD-R, CD-RW **
- Vitesse CD maximale acceptée par le lecteur ID-AL : 52x *
- Format DVD accepté par le lecteur ID-AL : DVD-R, DVD-RW, DVD+RW, DVD-ROM, DVD+R, DVD+R Double couche, DVD-RAM**
- Vitesse DVD maximale acceptée par le lecteur ID-AL : 16x *

** Pour une meilleure qualité de gravure et de lecture : vitesse de gravure inférieure recommandée*

*** Les caractéristiques du lecteur CD/DVD ROM utilisé dans votre lecteur ID-AL peuvent changer - reportez-vous à la documentation technique de votre lecteur ID-AL pour plus d'informations.*

Applications de référence : Nero Burning ROM, Easy CD Creator

Support de gravure de référence : CD R 52x 700Mo, CD RW 52x 700Mo, DVD R+ 16x 4,7Go

Note : N'utilisez pas le module de gravure intégré à Windows XP. En effet, ce sous-programme ne permet pas de graver vos CD ROM ou DVD ROM au format ISO.

2 - ID-AL Script Manager

2.1 - Bienvenue dans Script Manager

Script Manager d'ID-AL est un logiciel permettant de créer les fichiers Script (SCRIPT.TXT) et les structures de gravure (fichiers MP3 et répertoires) nécessaires à la création de vos CD-ROM et de vos DVD-ROM de mise à jour pour les lecteurs SP203 - ID-AL. Cet outil est spécialement développé pour rendre la création de CD ou DVD de mises à jour rapide et facile. Les opérations se font à l'aide de simples « glisser-déposer » sans nécessité de : éditer les fichiers SCRIPT.TXT, renommer les fichiers MP3 et les répertoires de gravure, créer les arborescences nécessaires à la gravure de la mise à jour, copier manuellement les fichiers MP3 dans ces structures.

2.2 - Configuration minimale requise

- . Microsoft® Windows® 2000, XP ou Vista
- . Processeur Intel ou AMD - 800 Mhz ou plus
- . 256 Mo de RAM, 512 Mo recommandé sous Windows® XP/Vista
- . 1.6 Mo d'espace disque disponible sur votre disque dur pour l'installation du programme
- . Carte vidéo X VGA (1024 X 768)
- . Graveur CD ou DVD ROM pour la gravure
- . Lecteur ID-AL SP203 embarquant un Firmware 2.6 ou supérieur

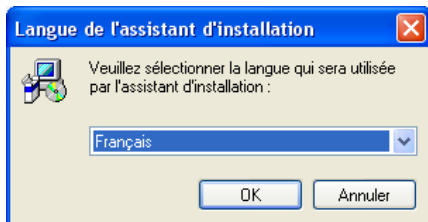
2.3 - Installation de Script Manager

- 1 . Cliquez sur l'icône d'installation appelée 'Install Script Manager 1.0'



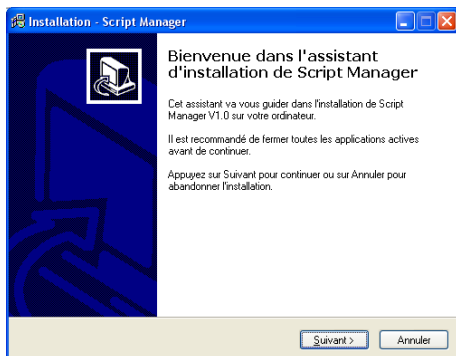
Remarque : si vous n'avez pas le programme 'Install Script Manager 1.0', vous pouvez le télécharger sur le site www.id-al.com à la rubrique 'Download'.

- 2 . Sélectionnez la langue qui sera utilisée pour l'assistant d'installation et cliquez sur OK.

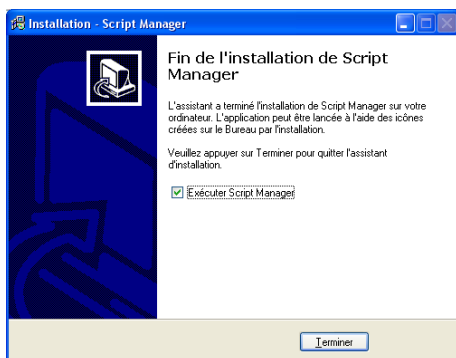


I.D. AL - Logiciel Script Manager - Mode d'emploi

3 . L'assistant d'installation sera alors lancé ; suivez les instructions à l'écran et sélectionnez les options nécessaires lorsque vous y êtes invité.



4 . Dans la dernière fenêtre, cliquez sur Terminer pour achever l'installation.

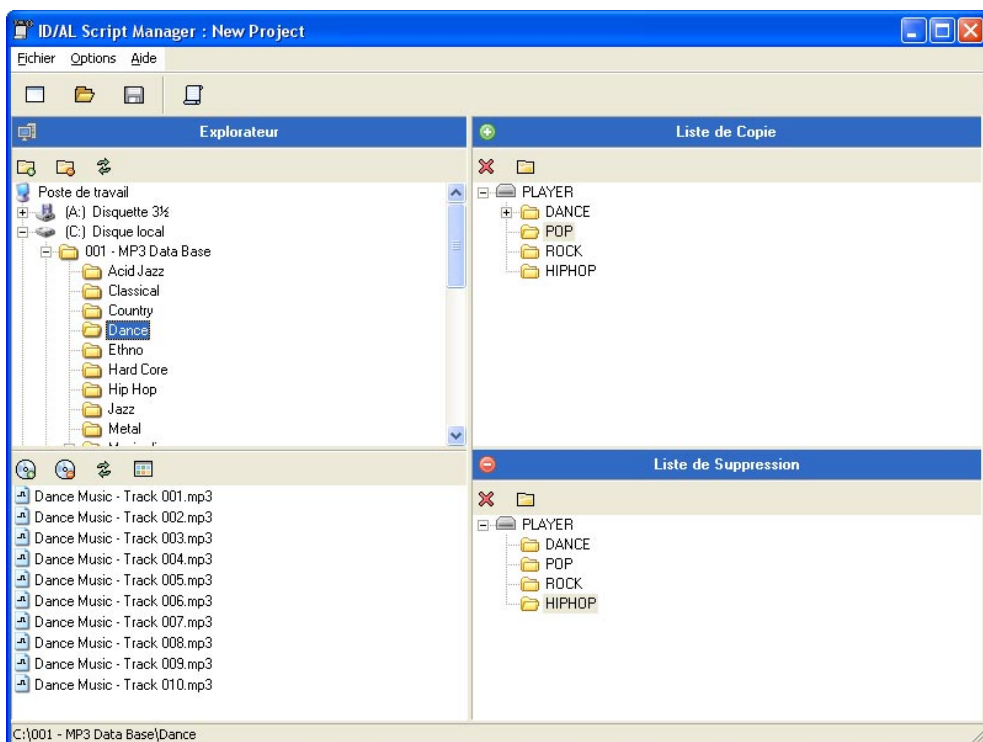


2.4 - Vue d'ensemble

Script Manager est un logiciel permettant une création simplifiée et intuitive de vos mises à jour CD ou DVD-ROM. Les sections suivantes décrivent de façon graphique l'environnement du logiciel Script Manager.

Fenêtre principale

Il s'agit de la fenêtre qui apparaît lors du lancement de Script Manager.



Barre de menu

La barre de menu permet d'accéder aux fonctions générales du programme.

Fichier **Options** **Aide**

Fichier

Nouveau Projet

Créer un nouveau projet

Propriétés du Projet...

Afficher et éditer les informations utilisateur liées au projet

Ouvrir

Ouvrir un projet (.SCP)

Enregistrer

Enregistrer le projet en cours (.SCP)

I.D. AL - Logiciel Script Manager - Mode d'emploi

Enregistrer sous...

Enregistrer le projet en cours sous un autre nom (.SCP)

Créer un Script...

Génère l'intégralité des éléments nécessaires à la gravure de votre mise à jour (fichier SCRIPT.TXT, copie des fichiers MP3 correctement renommés, structure de l'arborescence de gravure)

Quitter

Quitter le programme

Options

Langue

Sélectionner la langue utilisée pour l'affichage des textes dans le logiciel

Aide

A propos...

Affiche une fenêtre d'information et le numéro de version du programme

ID-AL sur Internet -> Page d'accueil de ID-AL

Affiche dans votre explorateur Internet la page d'accueil du site www.id-al.com

ID-AL sur Internet -> Envoyer un e-mail au support technique ID-AL

Ouvre votre logiciel de messagerie et crée un nouveau courriel à l'attention du support technique ID-AL

Barre d'outils

La barre d'outils permet d'accéder rapidement aux fonctions les plus fréquemment utilisées dans Script Manager.



Créer un nouveau projet



Ouvrir un projet (.SCP)

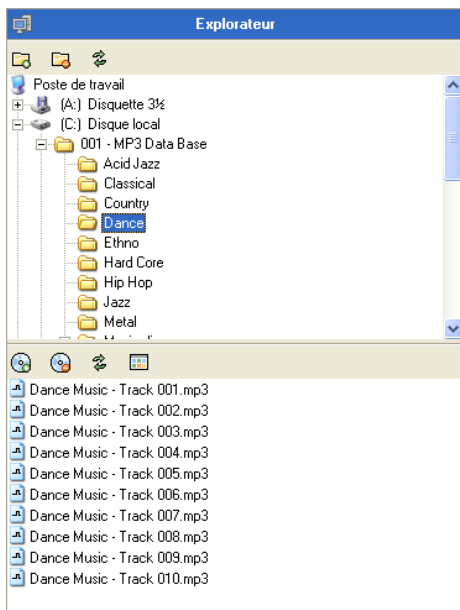


Enregistrer le projet en cours (.SCP)



Génère l'intégralité des éléments nécessaires à la gravure de votre mise à jour (fichier SCRIPT.TXT, copie des fichiers MP3 correctement renommés, structure de l'arborescence de gravure)

Explorateur



Cette zone se décompose en deux parties et sert à afficher le contenu MP3 des disques durs et des supports de stockage amovibles, installés et/ou connectés à votre ordinateur. Cet explorateur s'utilise de la même manière que celui de Windows, mais il sert uniquement à manipuler les fichiers MP3. L'explorateur permet de faire de simples opérations de Glisser-Déposer vers les listes de Copie et de Suppression.

La partie supérieure de l'Explorateur affiche les répertoires contenus dans les différents disques durs et autres supports de stockage amovibles sous forme d'arborescence. Utilisez les symboles + et - situés à gauche des répertoires affichés dans la liste, pour réduire ou agrandir leurs arborescences respectives. Les opérations de Glisser-Déposer depuis cette zone permettent d'insérer un répertoire complet (fichiers MP3 inclus) dans les listes de Copie ou de Suppression.



Copie le répertoire sélectionné dans la Liste de Copie



Copie le répertoire sélectionné dans la Liste de Suppression



Rafraîchit entièrement la vue de l'explorateur

I.D. AL - Logiciel Script Manager - Mode d'emploi

Astuce : Un clic droit sur cette section permet d'afficher un menu contextuel offrant les fonctionnalités suivantes : Nouveau Dossier, Renommer le Dossier, Effacer le Dossier, Couper, Copier, Coller, Taille de l'arborescence, Contenu du Dossier, Connecter le Lecteur Réseau..., Déconnecter le Lecteur Réseau..., Propriétés. Ces commandes ont les mêmes impacts que celles de l'explorateur Windows et sont relatives au contexte de sélection.

La partie inférieure affiche le contenu MP3 du répertoire sélectionné dans la partie supérieure. Les fichiers de nature autre que MP3 ne seront pas affichés dans cette fenêtre. Les opérations de Glisser-Déposer depuis cette zone permettent d'insérer un ou plusieurs fichiers MP3 dans les listes de Copie ou de Suppression.



Copie le ou les fichiers MP3 sélectionné(s) dans la Liste de Copie



Copie le ou les fichiers MP3 sélectionné(s) dans la Liste de Suppression



Rafraîchit entièrement la vue de l'explorateur



Change le mode d'affichage des fichiers MP3 dans cette zone parmi 4 modes disponibles (Liste,

Détails, Grand Icônes, Petit Icônes)

Astuce : Un clic droit sur cette section permet d'afficher un menu contextuel offrant les fonctionnalités suivantes : Ouvrir, Voir, Copier dans > le Dossier..., Copier dans > Contenu dans le Presse-Papier, Copier dans > Nom du Fichier dans le Presse-Papier, Copier dans > Comme Raccourci sur le Bureau, Couper, Copier, Coller, Renommer, Supprimer, Propriétés, Nouveau Dossier. Ces commandes ont les mêmes impacts que celles de l'explorateur Windows et sont relatives au contexte de sélection.

Si le nombre de répertoires ou de fichiers dépasse la capacité d'affichage des différentes zones de l'explorateur, utilisez les barres de défilement alors affichées sur la droite et/ou en bas de ces zones pour vous déplacer dans leurs listes respectives.

Liste de Copie



I.D. AL - Logiciel Script Manager - Mode d'emploi

Cette zone sert à afficher et organiser les fichiers MP3 qui seront copiés sur le disque dur de votre lecteur ID-AL via votre support amovible CD/DVD-ROM. Cette zone permet de structurer l'organisation des fichiers MP3 dans des répertoires tel qu'ils seront exactement disposés dans le disque dur de votre lecteur ID-AL. Utilisez les symboles + et - situés à gauche des répertoires affichés dans la liste, pour réduire ou agrandir leurs arborescences respectives. La 'Liste de Copie' permet de recevoir de simples opérations de Glisser-Déposer depuis l'explorateur. Recevant ainsi des fichiers MP3 ou des répertoires complets.



Supprime, dans la liste de Copie, le répertoire ou le fichier MP3 sélectionné



Créer un nouveau répertoire non identifié par l'explorateur dans la liste de Copie

Si le nombre de répertoires ou de fichiers dépassent la capacité d'affichage de la Liste de Copie, utilisez les barres de défilement alors affichées sur la droite et/ou en bas de ces zones pour vous déplacer dans cette liste.

Remarque importante : Les noms de répertoires et de fichiers MP3 gérés par votre lecteur ID-AL étant conditionnés par le format court 8.3*, les noms des répertoires et des fichiers MP3 copiés ou créés dans cette zone seront automatiquement conditionnés par le programme au format court 8.3*.

**Pour plus d'information sur ce format, veuillez consulter la documentation de votre lecteur ID-AL.*

Liste de Suppression



Cette zone sert à spécifier les fichiers MP3 qui seront supprimés du disque dur de votre lecteur ID-AL. Cette zone permet de supprimer les fichiers MP3 tels qu'ils seront exactement disposés dans le disque dur de votre lecteur ID-AL. Utilisez les symboles + et - situés à gauche des répertoires affichés dans la liste, pour réduire ou agrandir leurs arborescences respectives. La 'Liste de Suppression' permet de recevoir de simples opérations de Glisser-Déposer depuis l'explorateur. Recevant ainsi des fichiers MP3 ou des répertoires complets.



Supprime, dans la liste de Suppression, le répertoire ou le fichier MP3 sélectionné



Créer un nouveau répertoire non identifié par l'explorateur dans la liste de Suppression

I.D. AL - Logiciel Script Manager - Mode d'emploi

Si le nombre de répertoires ou de fichiers dépasse la capacité d'affichage de la Liste de Suppression, utilisez les barres de défilement alors affichées sur la droite et/ou en bas de ces zones pour vous déplacer dans cette liste.

Remarque importante : Les noms de répertoires et de fichiers MP3 gérés par votre lecteur ID-AL étant conditionnés par le format court 8.3*, les noms des répertoires et des fichiers MP3 copiés ou créés dans cette zone seront automatiquement conditionnés par le programme au format court 8.3*.

**Pour plus d'information sur ce format, veuillez consulter la documentation de votre lecteur ID-AL.*

Référence des raccourcis clavier

Commandes relatives au fichier du projet

Description	Touches
.Créer un nouveau projet	Ctrl+N
.Afficher les propriétés du projet	Ctrl+P
.Ouvrir un projet	Ctrl+O
.Enregistrer le projet	Ctrl+S
.Enregistrer le projet sous...	Ctrl+Alt+S
.Créer un Script	F9
.Quitter le programme	Alt+F4
.Appeler la fenêtre «à propos de...»	F1

Commandes relatives à l'Explorateur (vue Répertoires)

Description	Touches
.Etendre l'arborescence du répertoire sélectionné	Flèche vers la droite
.Réduire l'arborescence du répertoire sélectionné	Flèche vers la gauche
.Déplacer la sélection à l'élément suivant	Flèche vers le bas
.Déplacer la sélection à l'élément précédent	Flèche vers le haut
.Afficher le menu contextuel en fonction de la sélection	Shift+F10
.Afficher les propriétés du répertoire sélectionné	Alt+Entrée
.Couper le répertoire sélectionné	Ctrl+X
.Copier le répertoire sélectionné	Ctrl+C
.Coller un répertoire à l'emplacement sélectionné	Ctrl+V
.Renommer le répertoire sélectionné	F2
.Rafraîchir l'Explorateur	F5
.Etendre l'arborescence du répertoire sélectionné et de tous ses sous-éléments	*
.Etendre l'arborescence du répertoire sélectionné	+
.Réduire l'arborescence du répertoire sélectionné	-

I.D. AL - Logiciel Script Manager - Mode d'emploi

Commandes relatives à l'Explorateur (vue Fichiers)

Description	Touches
.Déplacer la sélection à l'élément suivant	Flèche vers le bas
.Déplacer la sélection à l'élément précédent	Flèche vers le haut
.Sélectionner tous les fichiers de la vue	Ctrl+A
.Couper le(s) fichier(s) sélectionné(s)	Ctrl+X
.Copier le(s) fichier(s) sélectionné(s)	Ctrl+C
.Coller le(s) fichier(s) sélectionné(s)	Ctrl+V
.Supprimer le(s) fichier(s) sélectionné(s)	Suppr
.Ouvrir le(s) fichier(s) sélectionné(s)	Entrée
.Aller au répertoire parent	Rétour Caractère
.Renommer le fichier sélectionné	F2
.Rechercher un fichier	F3
.Rafraîchir l'Explorateur	F5
.Afficher le menu contextuel en fonction de la sélection	Shift+F10
.Supprimer le(s) fichier(s) sélectionné(s) sans les déposer dans la corbeille	Shift+Suppr

Référence des Glisser-Déposer

De l'Explorateur vers la Liste de Copie ou le Liste de Suppression

.Copier, dans la liste, le répertoire ou le(s) fichier(s) sélectionné(s) dans l'Explorateur
Glisser-Déposé+Clic gauche

Remarque : cette opération ne déplace qu'un seul niveau d'arborescence avec tous les fichiers MP3 contenus à la racine du répertoire Glisser- Déposer sur la liste choisie.

De l'Explorateur (vue Répertoire) vers l'Explorateur (vue Répertoire)

.Déplacer le répertoire sélectionné dans un autre élément de l'Explorateur
Glisser-Déposé+Clic gauche

.Copier le répertoire sélectionné dans un autre élément de l'Explorateur
Glisser-Déposé+Clic gauche+Ctrl

De l'Explorateur (vue Fichiers) vers l'Explorateur (vue Répertoire)

.Déplacer le(s) fichier(s) sélectionné(s) dans un emplacement de la vue Répertoire
Glisser-Déposé+Clic gauche

.Copier le(s) fichier(s) sélectionné(s) dans un emplacement de la vue Répertoire
Glisser-Déposé+Clic gauche+Ctrl

3 - Démarrage

Script Manager vous permet de créer des projets de gravure dans leur intégralité, de la préparation et l'organisation du script, à la création de la structure des fichiers nécessaires à l'image de la gravure. Ce chapitre résume les fonctions et opérations de base de Script Manager.

3.1 - Création d'un projet

Un projet Script Manager est le reflet exacte des opérations qui se dérouleront lors de la mise à jour par CD-ROM ou DVD-ROM de votre lecteur ID-AL. Il est constitué d'une liste de fichiers MP3 à copier sur le lecteur ID-AL (suivant une arborescence de répertoires définie), d'une liste de fichiers MP3 à supprimer (en fonction de l'arborescence du lecteur ID-AL), et d'un certain nombre d'informations utilisateur nécessaires pour identifier le projet. Dans Script Manager, l'organisation de tous ces éléments est gérée par un fichier projet (.SCP) qui contient les informations relatives aux paramètres du projet, à la liste de Copie et à la liste de Suppression. Ce fichier de projet sert à créer le fichier final (.SCP) qui vous permettra de sauvegarder toutes ces informations dans votre ordinateur.

1. Dans le menu **Fichier**, choisissez **Nouveau Projet**.



2. La boîte de dialogue **Propriétés du Projet** apparaît.

Saisissez les informations dont vous avez besoin pour identifier votre projet (Nom du projet, Sujet, Auteur, Copyright, Client, Date de création, Date de diffusion, Commentaires...).

3. Cliquez sur **OK**.

I.D. AL - Logiciel Script Manager - Mode d'emploi

4. Choisissez **Enregistrer** dans le menu **Fichier**. Saisissez un nom, recherchez un emplacement et cliquez sur **Enregistrer** pour sauvegarder votre projet (fichier.SCP).

Vous pouvez modifier à tout moment les champs d'informations du projet. Pour les modifier, choisissez

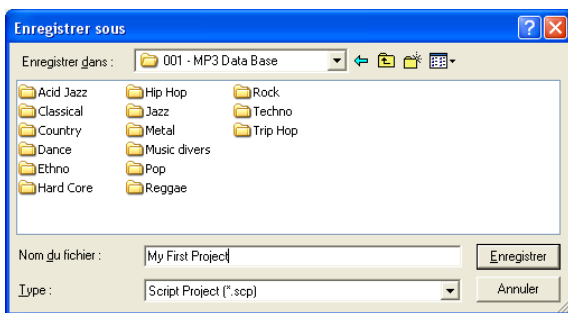
Propriétés du Projet...  dans le menu **Fichier**.

Astuce : utilisez le raccourci clavier Ctrl+N pour créer un nouveau projet.

Enregistrer un projet

Votre travail est enregistré dans un fichier de projet (.SCP). Cette opération permet de sauvegarder toutes les informations du projet dans votre ordinateur de façon à le ré-ouvrir ultérieurement.

1. Choisissez **Enregistrer**  dans le menu **Fichier**.



La première fois que vous enregistrez un projet, la boîte de dialogue **Enregistrer Sous** apparaît. Lors des enregistrements suivants, elle n'apparaît plus. Le nom du fichier est conservé et le projet est mis à jour avec les modifications apportées.

2. Sélectionnez l'unité et le dossier dans lequel vous souhaitez enregistrer le projet.


3. Saisissez le nom du projet dans la boîte de dialogue **Nom du Fichier**.

4. Cliquez sur **Enregistrer**.

Astuce : utilisez le raccourci clavier Ctrl+S pour enregistrer votre projet.

I.D. AL - Logiciel Script Manager - Mode d'emploi

Attribuer un nouveau nom à un projet (via Enregistrer sous...)


Après avoir travaillé sur votre projet, vous pouvez utiliser la commande **Enregistrer Sous...**  du menu **Fichier** pour enregistrer une copie de votre projet sous un autre nom. Ceci crée une copie de sauvegarde des différentes versions d'un projet.

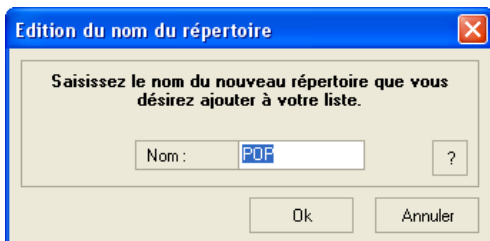
3.2 - Créer un nouveau répertoire dans une liste

L'organisation des répertoires et des fichiers MP3 dans la liste de Copie déterminera très exactement les emplacements (répertoires) dans lesquels seront stockés les fichiers MP3 que vous désirez ajouter à votre lecteur ID-AL. De même, L'organisation des répertoires et des fichiers MP3 dans la liste de Suppression désignera très exactement les fichiers MP3 qui seront supprimés de votre lecteur ID-AL. Référez vous attentivement au manuel de votre lecteur ID-AL afin de ne pas commettre d'erreur dans l'organisation de ces listes.

1. Cliquez sur l'un des éléments de la liste de Copie ou de Suppression pour sélectionnez le niveau d'arborescence dans lequel vous allez ajouter une nouvelle référence de répertoire. L'élément sélectionné apparaîtra en surbrillance de couleur. Sélectionnez le premier élément de la liste nommé **PLAYER** si vous désirez ajouter un répertoire à la racine du lecteur ID-AL. Sélectionnez un répertoire de la liste si vous désirez lui ajouter un sous-répertoire.

Rappel : Les répertoires situés à la racine de votre lecteur ID-AL doivent **impérativement** pré-existés. Ils auront été créés manuellement par vos soins lors de la première prise en main du lecteur ID-AL.

2. Cliquez sur le bouton  de la barre d'outils de la liste dans laquelle vous désirez assigner un nouveau répertoire.



3. Saisissez le nom du nouveau répertoire dans le champ d'édition **Nom**.

4. Cliquez sur **OK**.

Rappel : Le nom du répertoire saisi sera automatiquement converti au format nom court 8.3. Si le nom du répertoire existe déjà au même niveau d'arborescence, sa création sera ignorée. La création d'un répertoire 'SYSTEM' est automatique ignorée.

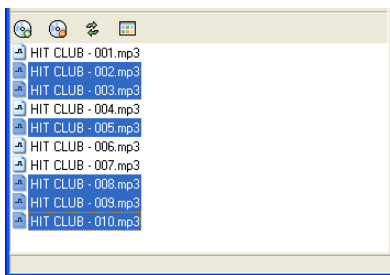
I.D. AL - Logiciel Script Manager - Mode d'emploi

3.3 - Ajouter dans une liste, un ou plusieurs fichiers MP3

Méthode 1 :

1. Dans la partie inférieure de l'**Explorateur**, sélectionnez le ou les fichiers MP3 que vous désirez ajouter à la liste de Copie ou de Suppression.

Astuce : utilisez les touches 'Shift' ou 'Ctrl' de votre clavier pour effectuer de multiples sélections de fichiers comme vous le feriez dans l'explorateur de Windows.

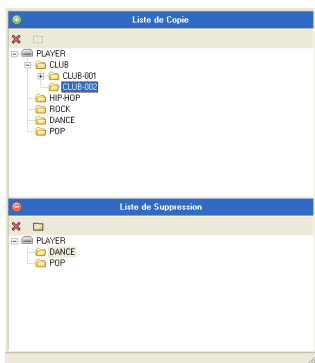


2. Glissez-Déposez le(s) fichier(s) MP3 sélectionné(s) depuis la partie inférieure de l'explorateur vers le répertoire de la liste de Copie ou de Suppression désirez.

Rappel : Le nom de(s) fichier(s) MP3 seront automatiquement convertis au format nom court 8.3.

Méthode 2 :

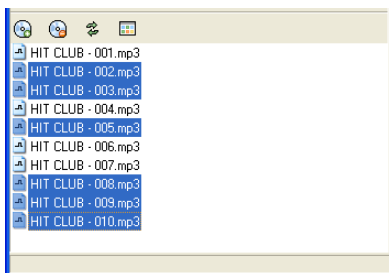
1. Cliquez sur l'emplacement de la liste de Copie ou de Suppression dans lequel vous allez ajouter les nouvelles références de fichiers MP3. L'élément sélectionné apparaîtra en surbrillance de couleur.




2. Dans la partie inférieure de l'**Explorateur**, sélectionnez le ou les fichiers MP3 que vous désirez ajouter à la liste de Copie ou de Suppression.

I.D. AL - Logiciel Script Manager - Mode d'emploi

Astuce : utilisez les touches 'Shift' ou 'Ctrl' de votre clavier pour effectuer de multiples sélections de fichiers comme vous le feriez dans l'explorateur de Windows.



3. Cliquez sur le bouton  de la partie inférieure de l'explorateur pour ajouter le(s) fichier(s) MP3

sélectionné(s) dans la liste de Copie. Cliquez sur le bouton  de la partie inférieure de l'explorateur pour ajouter le(s) fichier(s) MP3 sélectionné(s) dans la liste de Suppression.

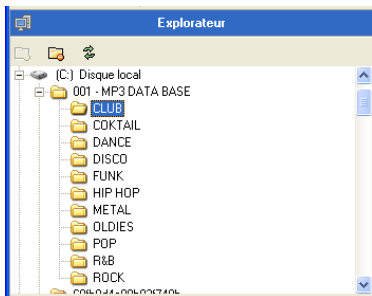
Rappel : Le nom de(s) fichier(s) MP3 seront automatiquement convertis au format nom court 8.3.

3.4 - Ajouter dans une liste, un répertoire rempli de fichiers MP3

Méthode 1 :

1. Dans la partie supérieure de l'**Explorateur**, sélectionnez le répertoire que vous désirez ajouter à la liste de Copie ou de Suppression.

Rappel : seuls les fichiers MP3 contenus à la racine du répertoire choisi seront déposés dans la liste de Copie ou de Suppression. Cette opération ne prendra pas en compte les sous-répertoires.



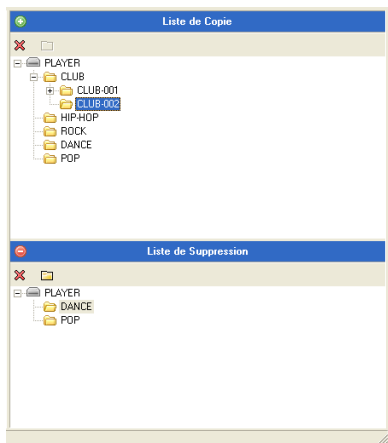
2. Glissez-Déposez le répertoire sélectionné depuis la partie supérieure de l'explorateur vers l'emplacement de la liste de Copie ou de Suppression désirez.

I.D. AL - Logiciel Script Manager - Mode d'emploi

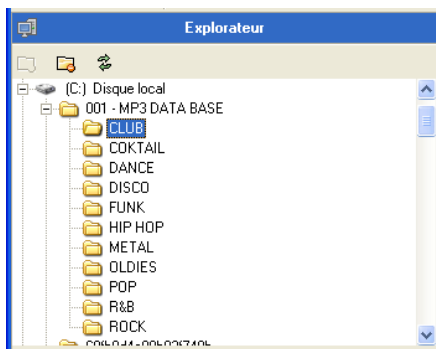
Rappel : Le nom du répertoire et des fichiers MP3 qu'il contient seront automatiquement convertis au format nom court 8.3.


Méthode 2 :

1. Cliquez sur l'emplacement de la liste de Copie ou de Suppression dans lequel vous allez ajouter la nouvelle référence du répertoire. L'élément sélectionné apparaîtra en surbrillance de couleur.



2. Dans la partie supérieure de l'**Explorateur**, sélectionnez le répertoire vous désirez ajouter à la liste de Copie ou de Suppression.



3. Cliquez sur le bouton  de la partie supérieure de l'explorateur pour ajouter le répertoire

sélectionné dans la liste de Copie. Cliquez sur le bouton  de la partie supérieure l'explorateur pour


I.D. AL - Logiciel Script Manager - Mode d'emploi

ajouter le répertoire sélectionné dans la liste de Suppression.

Rappel : Le nom du répertoire et des fichiers MP3 qu'il contient seront automatiquement convertis au format nom court 8.3.

3.5 - Supprimer dans une liste un fichier MP3, un répertoire ou l'intégralité de la liste

1. Dans la liste de Copie ou de Suppression, cliquez sur l'élément que vous désirez supprimer : cliquez sur un fichier MP3 pour supprimer uniquement ce fichier, cliquez sur un répertoire pour supprimer l'intégralité de ce répertoire avec les fichiers MP3 et les sous-répertoires qui le composent, cliquez sur l'élément racine appelé 'PLAYER' pour supprimer l'intégralité des éléments contenus dans cette liste. L'élément sélectionné apparaîtra en surbrillance de couleur.

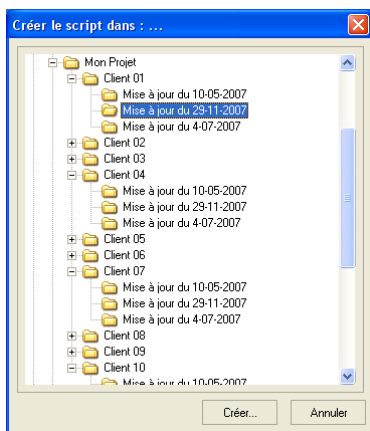
2. Terminer l'opération en cliquant sur le bouton  de la liste choisie.

3.6 - Créez un Script et une structure de gravure à partir de votre projet

Une fois l'organisation des listes de Copie et de Suppression effectuée, vous pouvez maintenant passer à l'étape de création du Script et de la structure de copie qui seront gravées sur votre de CD/DVD-ROM de mise à jour et de maintenance de votre lecteur ID-AL.

1. Choisissez **Créer un Script** (mini_Create_Script.bmp) dans le menu **Fichier**.

2. La boîte de dialogue **Créer le script dans : ...** apparaît.

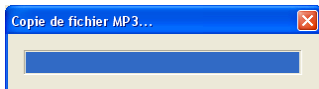


I.D. AL - Logiciel Script Manager - Mode d'emploi

Sélectionnez le répertoire dans lequel sera créé le fichier Script et la structure de copie nécessaire à votre gravure CD/DVD-ROM. L'élément sélectionné apparaîtra en surbrillance de couleur.

Astuce : Un clic droit sur cette section permet d'afficher un menu contextuel offrant les fonctionnalités suivantes : Nouveau Dossier, Renommer le Dossier, Effacer le Dossier, Couper, Copier, Coller, Taille de l'arborescence, Contenu du Dossier, Connecter le Lecteur Réseau..., Déconnecter le Lecteur Réseau..., Propriétés. Ces commandes ont les mêmes impacts que celles de l'explorateur Windows et sont relatives au contexte de sélection.

3. Cliquez sur **OK**.



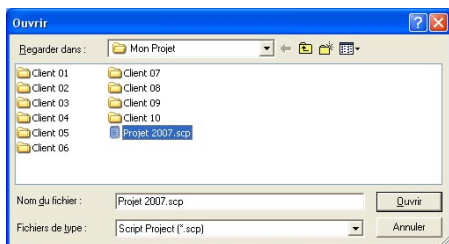
Une boîte de dialogue apparaît, vous indiquant la progression de la création du Script, de la création de la structure de gravure et de la copie des fichiers MP3 qui la composent. Une fois le processus terminé, la boîte de dialogue disparaîtra. Il ne vous restera plus qu'à passer à l'étape de gravure de votre CD/DVD-ROM. (voir le chapitre : '**Que faut-il graver sur mon DVD-ROM ou mon CD-ROM**')

Astuce : utilisez le raccourci clavier F9 pour lancer le processus de création de votre Script.

3.7 - Ré-ouvrir un fichier projet existant

Lorsque votre travail est enregistré dans un fichier de projet (.SCP), cette opération permet de ré-ouvrir toutes les informations du projet dans le logiciel Script Manager de façon à consulter et modifier le projet à votre guise.

1. Choisissez **Ouvrir**  dans le menu **Fichier**.



2. Sélectionnez l'unité et le dossier dans lequel votre fichier projet (.SCP) est stocké.

3. Sélectionnez le fichier dans la liste des fichiers de la boîte de dialogue et cliquez sur **Ouvrir**.

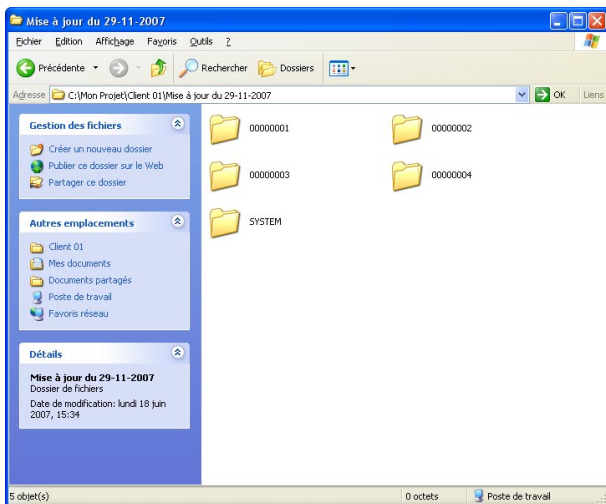
Astuce : utilisez le raccourci clavier Ctrl+O pour ouvrir votre projet.

** Un nom au format 8.3 (aussi appelé nom de fichier court ou SFN) est une convention de nom de fichier alternative au nom long, plus communément employés dans les systèmes Microsoft récents. Ce format est limité par le système de fichier FAT. Il conditionne le nom à 8 caractères ASCII maximum et accepte les lettres en majuscule de A à Z, les chiffres de 0 à 9, et les caractères spéciaux suivants : \$ % ' - @ ~ ` ! () { } ^ # &.*

4 - Annexes

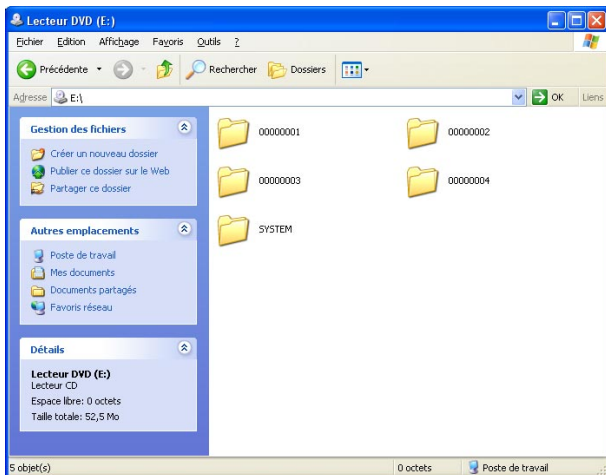
4.1 - Que faut-il graver sur mon DVD-ROM ou mon CD-ROM

Après avoir effectué l'étape '**Créez un Script et une structure de gravure à partir de votre projet**', le programme Script Manager aura créé tous les éléments nécessaires à la gravure de votre CD ROM ou votre DVD ROM de mise à jour. Il vous suffira simplement de graver le contenu du répertoire de travail que vous avez désigné dans l'application Script Manager à la racine de votre CD ROM ou DVD ROM vierge à l'aide de votre application préférée. Une structure de gravure générée par le programme Script Manager ressemblera à celle-ci :



Dans cet exemple, le répertoire de travail s'appelle

C:\Mon Projet\Client 01\Mise à jour du 29-11-2007\



et c'est le contenu de ce répertoire qui sera gravé sur votre CD ROM ou DVD ROM.

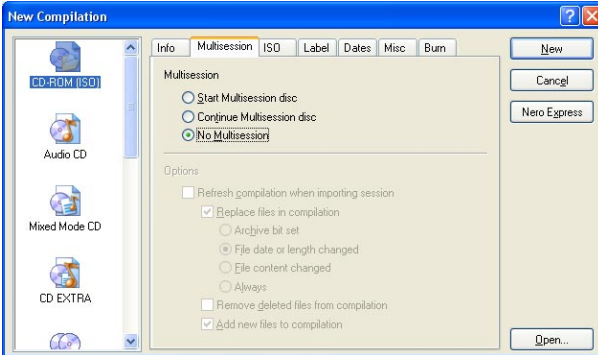
Soient les répertoires : 00000001, 00000002, 00000003, 00000004

et SYSTEM comme suit :

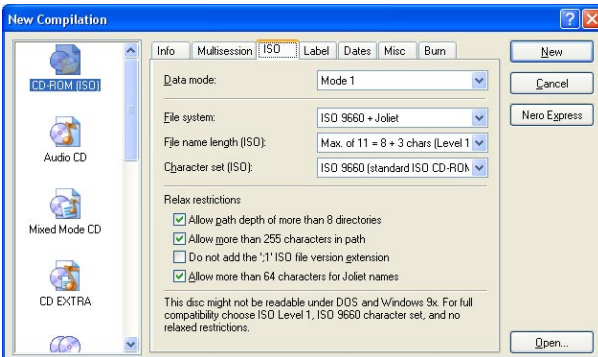
I.D. AL - Logiciel Script Manager - Mode d'emploi

Exemple de gravure avec le logiciel Nero Burning ROM

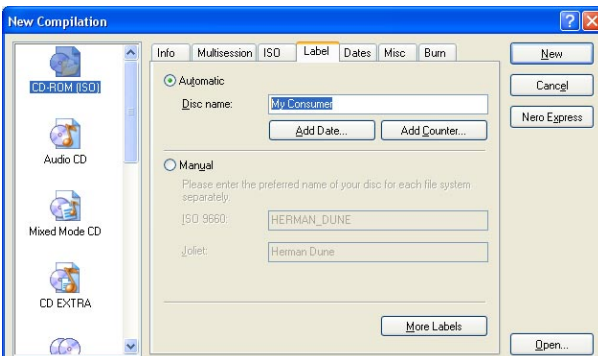
Après avoir effectué l'étape 'Créez un Script et une structure de gravure à partir de votre projet', lancez votre application Nero Burning ROM. L'assistant *Nouvelle Compilation* apparaîtra. Sélectionnez le modèle *CD-ROM (ISO)*. Dans l'onglet *Multisession*, sélectionnez l'option *Pas de multisession*.



Dans l'onglet *ISO*, assurez-vous que vous êtes bien en système de fichier *ISO 9660 + Joliet*.

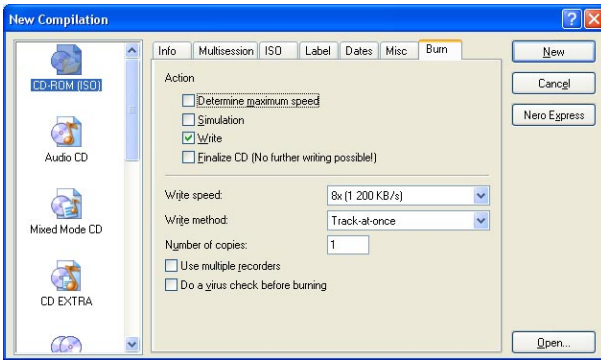


Dans l'onglet *Label*, entrez le nom de votre CD ROM ou DVD ROM, cette information n'a aucune incidence sur le comportement de la mise à jour mais elle vous servira à mieux identifier votre CD/DVD ROM par la suite.

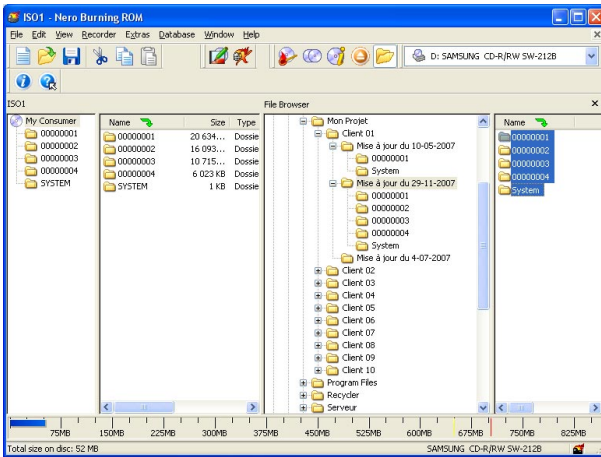


Dans l'onglet *Gravure*, sélectionnez la vitesse de gravure et les options de gravure que vous souhaitez appliquer.

I.D. AL - Logiciel Script Manager - Mode d'emploi



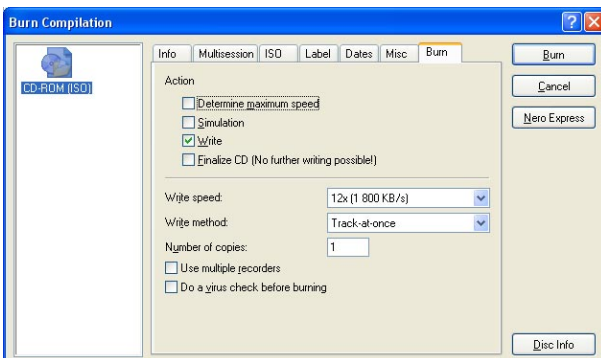
Cliquez sur le bouton *Nouveau*. La fenêtre suivante apparaîtra :



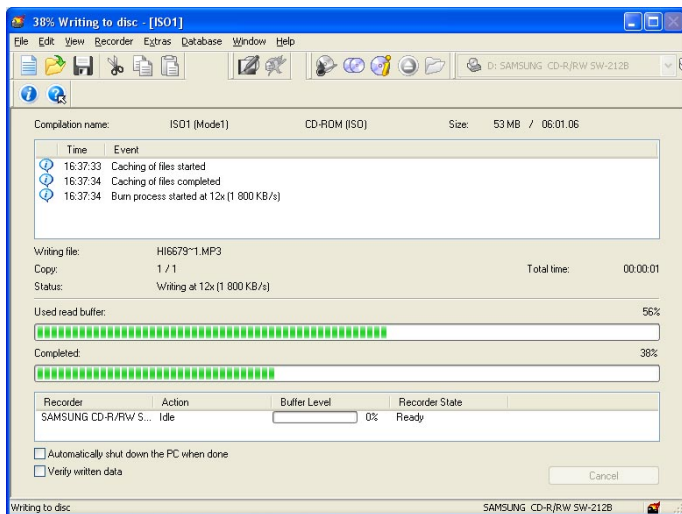
Sélectionnez tous les éléments contenus dans le répertoire de travail désigné lors de la création de votre script. Glisser-Déposer ses éléments depuis la fenêtre Explorateur de Nero vers la fenêtre Image ISO de Nero.

Remarque : Dans cet exemple, le répertoire de travail s'appelle C:\Mon-Projet\Client 01\Mise à jour du 29-11-2007 et les répertoires 00000001, 00000002, 00000003, 00000004 et SYSTEM ont été copiés dans leur intégralité dans la fenêtre Image ISO de Nero.

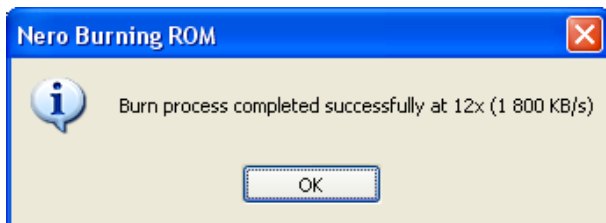
Cliquez sur le bouton de gravure de Nero. La fenêtre suivante apparaîtra :



Cliquez sur le bouton *Graver*. Pour lancer la gravure, le processus de gravure s'exécutera.



Une fois la gravure achevée, la fenêtre suivante apparaîtra :



Cliquez sur le bouton OK, fermer Nero. Votre CD ROM ou votre DVD ROM est prêt à être utilisé.

Note : Pour toutes informations concernant l'utilisation des CD ROM ou DVD ROM de mise à jour avec votre lecteur ID-AL, reportez-vous à la documentation technique de votre lecteur ID-AL.



***Une sélection de produits pour
Créer, traiter et diffuser***

**Retrouvez nos infos, nos produits,
des drivers et des solutions
techniques sur :**

**<http://www.id-al.com>
et sur
<http://www.wsystem.com>**