

# **MultiPlayer**



## **Lecteur Audio et vidéo**

# **MODE D'EMPLOI**

# SOMMAIRE

A - Consignes de sécurité .....	P1
B - Informations produit .....	P3
1 - Présentation .....	P4
2 - Fonctionnalités .....	P4
3 - Installation .....	P5
4 - Mode de fonctionnement et nommage des fichiers .....	P7
5 - Télécommande infrarouge .....	P10
Annexe A : Caractéristiques .....	P19
Annexe B : Fonctionnalités .....	P19

## **Les produits ID-AL sont une Fabrication exclusive de Waves System**

LA VILLE EN BOIS - 44830 BOUAYE

Ventes et informations : 02 40 78 22 44

E-mail : [info@id-al.com](mailto:info@id-al.com)

Site Web : <http://www.id-al.com> et [www.wsystem.com](http://www.wsystem.com)

Service technique : [support@wsystem.com](mailto:support@wsystem.com)

Support technique :

Pour une liste détaillée des options de support technique, nous vous invitons à visiter le site [www.id-al.com](http://www.id-al.com).

Les informations contenues dans ce manuel sont sujettes à changement sans avertissement et ne représentent pas un engagement de la part de Waves System. Le matériel décrit dans ce manuel est fourni en condition des termes de licence qui spécifient les conditions d'utilisation légale. Ce manuel ne peut être reproduit ou utilisé, tout ou partie, sous aucune forme et par aucun moyen, pour une utilisation autre que l'usage privé, sans l'autorisation écrite de Waves System.

ID-AL est une marque de la société Waves System.

**ATTENTION NE PAS EXPOSER À L'HUMIDITE ET A LA POUSSIERE !**

***Débranchez le câble d'alimentation avant toute intervention !***

**POUR VOTRE SECURITE, VEUILLEZ LIRE ATTENTIVEMENT CE MANUEL D'UTILISATION AVANT LA MISE EN MARCHE DE VOTRE LECTEUR.**

## **A. CONSIGNES DE SECURITE**

### **A.1 Marquage CE**

Le marquage CE atteste la conformité de l'appareil avec la directive relative aux basses tensions suivant la norme européenne EN 55022, ainsi qu'avec la directive relative à la compatibilité électromagnétique 61000-4-x.

### **A.2 Directives**

• Les exigences liées à la compatibilité électromagnétique et à la directive relative aux basses tensions sont satisfaites.

### **A.3 Généralités**

• La notice d'utilisation fait partie intégrante du produit. Elle doit toujours se trouver à proximité immédiate de celui-ci. L'utilisation correcte et conforme à la destination du produit implique le respect strict des instructions contenues dans la présente notice.

En cas de reprise du matériel, la notice d'utilisation doit être remise au successeur.

Le personnel doit recevoir des instructions concernant l'utilisation correcte de l'appareil.

• Seule l'utilisation de pièces d'origine garantit une parfaite sécurité pour l'utilisateur et un fonctionnement correct de l'appareil. Par ailleurs, seuls les accessoires mentionnés dans la documentation technique ou agréés explicitement par le fabricant doivent être utilisés. En cas d'utilisation d'accessoires ou de produits consommables d'autres marques, le fabricant ne peut se porter garant d'un fonctionnement correct et sûr.

• Les dommages causés par l'utilisation d'accessoires ou de produits consommables d'autres marques ne donnent droit à aucune prestation au titre de la garantie.

• Le fabricant ne se considère responsable de la sécurité, de la fiabilité et de la fonctionnalité du produit que dans la mesure où le montage, les réglages, les modifications, les extensions et les réparations ont été effectués par le fabricant ou une société agréée par le fabricant et si l'appareil est utilisé conformément aux instructions contenues dans la présente notice.

• Le lecteur est conforme aux normes de sécurité technique en vigueur lors de la mise sous presse. Tous droits réservés pour les schémas électriques, les procédés, les noms et les appareils mentionnés.

• Toute reproduction, même partielle, de la documentation technique est interdite sans autorisation écrite de la société Waves System.

### **A.4 Consignes de sécurité générales**

Cet appareil a quitté nos installations en parfaites conditions de fonctionnement. Afin de préserver ces conditions, d'assurer sa sécurité et d'éviter tout risque d'accident corporel, l'utilisateur doit impérativement suivre les instructions de sécurité et lire les messages 'Attention !' inclus dans ce manuel.

Cet appareil, fabriqué par la société Waves System, est conçu de façon à exclure pratiquement tout

risque lorsqu'il est utilisé conformément à sa destination. Par souci de sécurité, nous tenons néanmoins à rappeler les consignes suivantes :

- Utiliser l'appareil en respectant la législation et les prescriptions locales en vigueur. Toute modification ou transformation de l'appareil entraîne automatiquement la perte de l'homologation. La mise en service d'appareils modifiés est passible d'une sanction pénale. Dans l'intérêt de la sécurité du travail, l'exploitant et l'utilisateur sont tenus responsables du respect des prescriptions.
- Conserver l'emballage d'origine pour une éventuelle réexpédition du produit. Veiller également à ne pas le laisser à portée des enfants. Seul cet emballage d'origine garantit une protection optimale du produit pendant le transport. Si une réexpédition du produit s'avère nécessaire pendant la période couverte par la garantie, Waves System ne se porte pas garant des dommages survenus pendant le transport et imputables à un emballage défectueux.
- Cet appareil sert à la diffusion de fichiers audio et vidéo. Il ne doit être utilisé que par des personnes dont la formation ou les connaissances garantissent une manipulation correcte.
- Avant chaque mise en service, l'utilisateur doit vérifier que l'appareil est en parfait état de fonctionnement.
- Ce produit ne doit pas être utilisé dans des locaux où existe un risque d'explosion. Par ailleurs, l'appareil ne doit pas être utilisé en atmosphère favorisant la combustion ni dans un lieu humide ou excessivement chaud ou froid.

### **A.5 Consignes de sécurité contre les risques résultant des courants électriques**

- L'alimentation doit être raccordée à une prise européenne installée dans les règles de l'art.
- Avant de brancher l'appareil, vérifier que la tension et la fréquence réseau indiquées sur l'appareil correspondent à celles du réseau.
- Vérifier avant la mise en service que l'appareil et les câbles ne sont pas endommagés. Les câbles et les connexions endommagés doivent être immédiatement remplacés.
- Ne jamais laisser les cordons d'alimentation entrer en contact avec d'autres câbles. Manipuler le câble d'alimentation ainsi que tous les câbles reliés au secteur avec une extrême prudence.
- Toujours brancher la prise en dernier. La prise de courant doit rester accessible après l'installation.
- Vérifiez l'appareil et son câble d'alimentation de temps en temps. Débranchez du réseau quand vous n'utilisez plus l'appareil ou pour l'entretien.
- Manipulez le cordon d'alimentation uniquement par la prise. Ne retirez jamais la prise en tirant sur le cordon d'alimentation.
- Le branchement électrique, les réparations et l'entretien doivent être effectués par des personnes qualifiées.
- Ne pas allumer et éteindre l'appareil dans un laps de temps très court, cela réduirait la vie du matériel.

## **A.6 - Conditions d'utilisation :**

- Ce produit est destiné à une utilisation en intérieur uniquement.
- Si l'appareil est exposé à de très grandes fluctuations de température (ex : après le transport), ne pas le brancher immédiatement. La condensation qui se formerait à l'intérieur de l'appareil pourrait l'endommager. Laisser l'appareil atteindre la température ambiante avant de le brancher.
- Ne pas secouer l'appareil, éviter les gestes brusques lors de son installation ou de sa manipulation.
- Lors du choix du lieu d'installation du lecteur, assurez-vous que celui-ci ne soit pas exposé à une grande source de chaleur, d'humidité ou de poussière. Aucun câble ne doit traîner par terre. Vous mettriez en péril votre sécurité et celle des autres.

## **B. INFORMATIONS PRODUIT**

### **B.1 Utilisation conforme à la destination du produit**

Le lecteur sert à diffuser des fichiers audio et vidéo de façon automatique.

L'utilisation conforme à la destination du produit implique le respect des instructions contenues dans la présente notice ainsi que des conditions d'installation requises.

### **B.2 Utilisation non conforme à la destination du produit**

Toute autre utilisation ou une utilisation dépassant le cadre de cette application est considérée comme non conforme à la destination du produit. Les dommages pouvant en résulter n'engagent pas la responsabilité du fabricant. L'utilisateur porte l'entière responsabilité des risques encourus.

### **B.3 DÉTAIL DE LIVRAISON**

Lecteur Multiplayer  
Bloc d'alimentation  
Cordon audio/vidéo  
Télécommande infrarouge  
Notice d'utilisation



### **B.4 CARACTÉRISTIQUES TECHNIQUES**

**Lecteur Audio et vidéo - Modèle MultiPlayer**  
**Valeurs nominales de branchement électrique**  
**Tension (V) : 5V continu**

### **B.5 INSTALLATION**

L'appareil doit être installé dans un local sec exempt de poussière.

**Ne pas installer l'appareil directement contre un mur. Pour éviter la surchauffe, les fentes d'aération ne doivent pas être obturées. Veillez à laisser un vide d'air au-dessus des fentes d'aération.**

### **B.6 BRANCHEMENT ÉLECTRIQUE**

Avant la mise en service, vérifier si la tension de réseau de l'alimentation correspond à la tension indiquée sur la plaque signalétique.

## **1 - Présentation**

Le MultiPlayer est un lecteur de fichiers audio et vidéo contenus sur une clé USB ou un disque dur USB externe. Il lit des fichiers de façon autonome en boucle.

Le MultiPlayer s'utilise dans de nombreux cas de diffusion de messages, musiques, films vidéos dans des environnements très différents tels que les musées, les expositions, les halls d'accueil, les PLV (Publicité sur le Lieu de Vente), les vitrines de magasins...

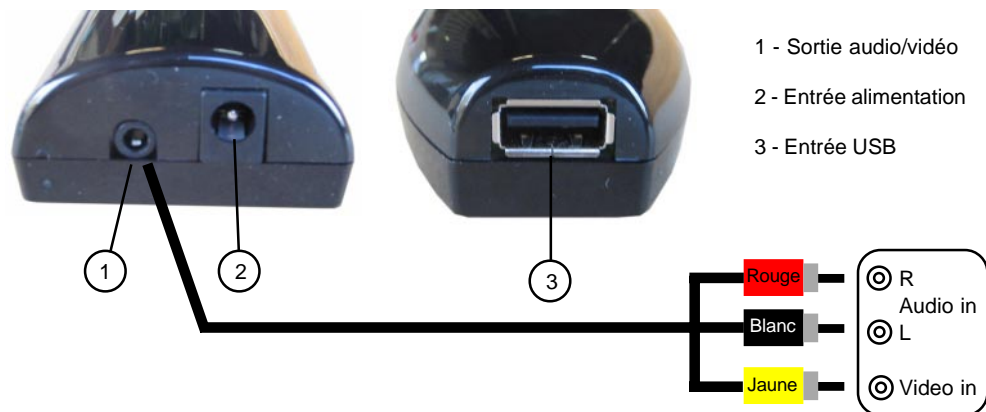
## **2 - Fonctionnalités**

**Fonction Autoplay :** Le MultiPlayer possède la fonction «Autoplay». Cela signifie qu'à la mise sous tension, le lecteur lit automatiquement un ou plusieurs fichiers.

**Mise à jour :** La mémoire sous forme de clé USB ou autre matériel de sauvegarde peut être enlevée facilement pour être mise à jour avec un ordinateur.

**Sortie audio/vidéo :** Les sorties audio et vidéo du MultiPlayer sont regroupées sur un mini-jack 3.5 4 points. Un cordon au standard RCA est fourni avec le lecteur afin de le brancher sur une télévision ou tout écran muni d'une entrée vidéo composite.

## **3 - INSTALLATION**



**Support mémoire :** Clé USB ou disque dur USB externe ...**de taille maximum de 32Go**

Attention, le MultiPlayer ne propose pas d'interrupteur. Lorsque vous branchez la prise, le lecteur est aussitôt sous tension.

## **4 - Mode de fonctionnement et nommage des fichiers.**

Pour que le MultiPlayer fonctionne, vous devez copier des fichiers audio ou vidéo dans la mémoire USB.

Le plus simple consiste à connecter votre clé USB sur votre ordinateur et effectuer les copies. Tous les fichiers sont placés à la racine de la clé. Vous pouvez utiliser les noms que vous voulez sauf les caractères spéciaux.

Suivant le mode «Autoplay» sélectionné, vous lirez soit des fichiers audio, soit des photos en diaporama, soit des fichiers vidéo.

**L'ordre de lecture est défini par l'ordre de copie des fichiers.**

**Il n'est pas possible de combiner les différents formats pour une lecture continue.**

### **Format de fichiers supportés :**

#### **Audio :**

- MPEG-2
- MPEG-1 layer 2
- MP3 128kpbs à 32kpbs - 32kHz / 44.1kHz / 48kHz

#### **Vidéo :**

- Xvid (.avi)
- MPEG-1 (.mpg / .mpeg)
- MPEG-2 (.mpg / .mpeg)

Débit max recommandé : 10mbits/s

Format : 4/3 et 16/9

Norme : PAL et NTSC

#### **Utilisation en mode lecteur audio :**

Sélectionnez le mode «musique» dans le menu de configuration (voir chapitre suivant)

Les fichiers audio sont lus en boucle les uns après les autres.

La télécommande permet de changer de morceau, d'avancer et de reculer à différentes vitesses.

#### **Utilisation en mode vidéo :**

Sélectionnez le mode «vidéo» dans le menu de configuration (voir chapitre suivant)

Les fichiers vidéo sont lus en boucle les uns après les autres.

La télécommande permet de changer les films, d'avancer et de reculer à différentes vitesses.

## 5 - Interface et configuration

En appuyant sur la touche «menu» de la télécommande, vous accédez à la page de configuration. Sur la ligne du haut, on trouve les 4 formats de lecture du lecteur :

Photo : Permet de regarder les fichiers images fixes en diaporama. (fonction en cours de développement)

Musique : Permet d'écouter les fichiers audio.

Photo + musique : Permet de visualiser les images et écouter de la musique en même temps. (fonction en cours de développement)

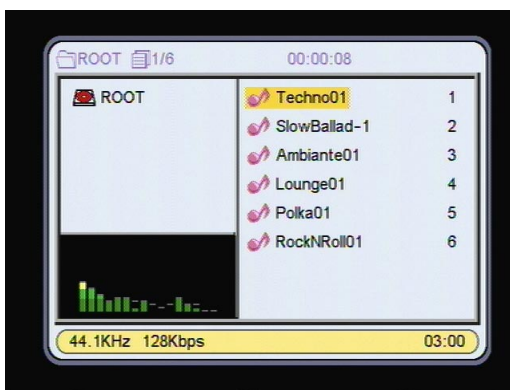
Film : Permet de visualiser les fichiers vidéo.

Sélectionnez le type de fichier que vous désirez lire en vous déplaçant avec les touches de la télécommande et validez avec la touche «play»



Exemple :

Quand vous sélectionnez le menu «Musique», vous visualisez la liste des fichiers audio à l'écran.

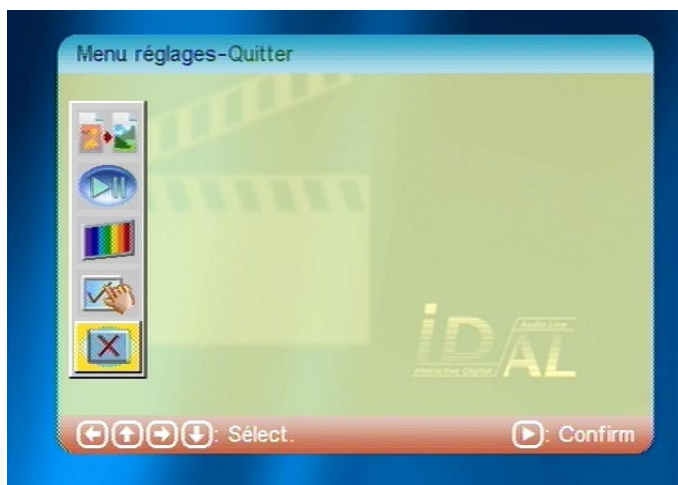




## Menu de configuration - Réglages des paramètres :



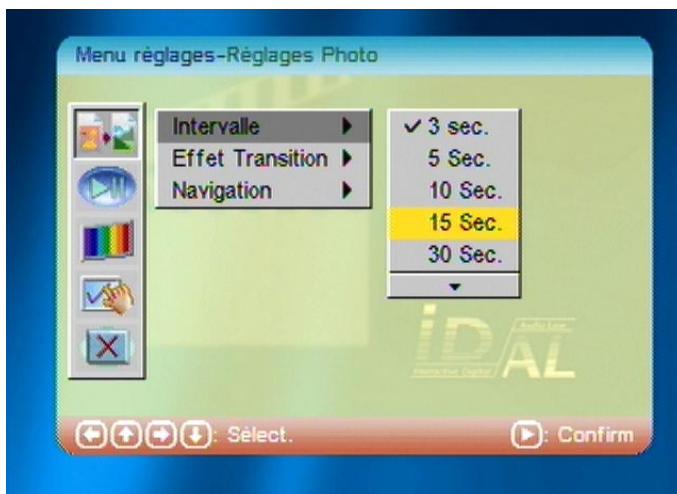
Sélectionnez l'icône «Réglages» avec la télécommande puis appuyez sur «Lecture >» pour valider. Vous entrez alors dans différentes pages vous permettant de modifier les réglages du lecteur.



Pour vous déplacer dans le menu, utilisez les touches «flèches» de votre télécommande. Pour valider ou confirmer, appuyez sur «Lecture >».

## **Menu Photo** (fonction en cours de développement) :

Le premier réglage concerne les paramètres d'affichage des photos.



Intervalle : Définit le temps d'affichage des photos. Chaque photo restera affichée pendant le nombre de secondes sélectionné.



Effet Transition : Définit la façon d'enchaîner les photos en utilisant des effets entre les photos.



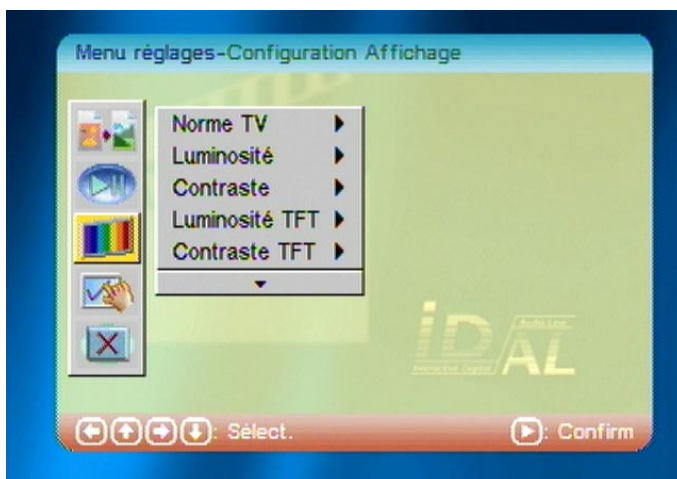
Navigation : En mode diapo, les images apparaissent en miniature et vous pouvez naviguer avec la télécommande pour visualiser la photo de votre choix. En mode fichier, les images sont lues les unes après les autres.

### **Menu lecture automatique :**



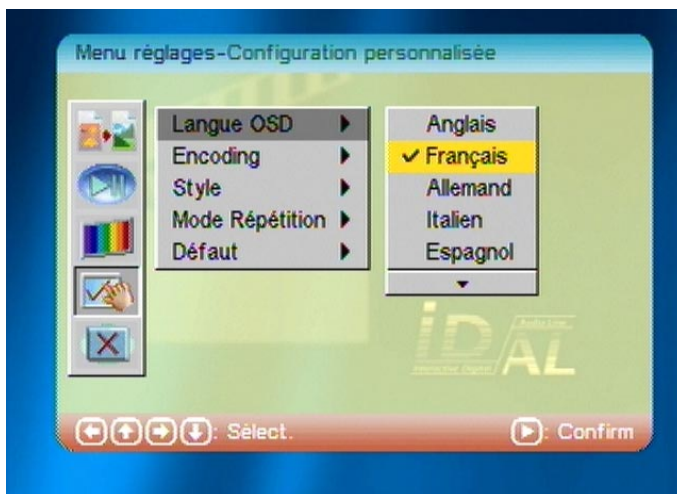
Ce menu définit le type de fichier qui sera lu à la mise sous tension. Vous pouvez choisir entre le mode photo, musique ou film. Un seul mode doit être sélectionné et mis sur «ON». Les 2 autres modes doivent être dévalidés et mis sur «OFF».

## Menu configuration affichage :



Ce menu permet de régler l'affichage. Vous pouvez régler la norme de sortie, la luminosité et le contraste. Choisissez le paramètre à régler et modifier la valeur à votre guise.

## Menu configuration personnalisée :



Dans ce menu, vous pouvez choisir votre langue d'affichage, le mode d'encodage, le style d'affichage de l'interface, le mode de répétition et le retour aux paramètres par défaut.

## ***I.D. AL - MultiPlayer Lecteur Audio et Vidéo autonome - Mode d'emploi***

---

Langue : Choisissez la langue d'affichage des écrans de configuration.

Encoding : Définit le code caractère de votre région

Style : Permet de changer les couleurs d'affichage de l'interface de configuration

Mode répétition :

- Off : Lit une fois les fichiers puis s'arrête
- Une fois : Répète la lecture du même fichier
- Dossier : Lit le contenu du dossier en cours en boucle
- Tout : Lit tous les fichiers trouvés dans tous les répertoires en boucle

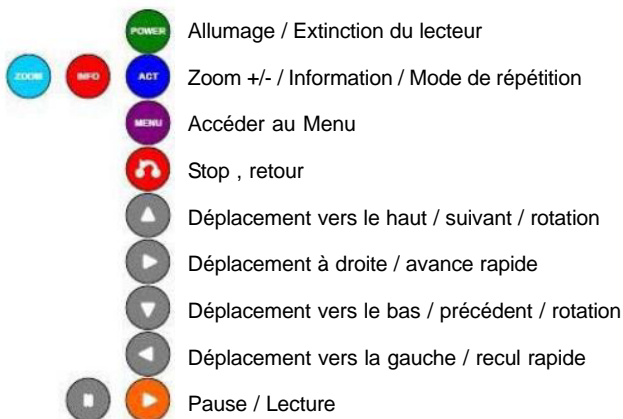
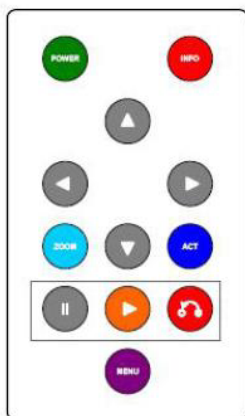
Défaut : Remet tous les paramètres par défaut.

Pour sortir du menu, sélectionnez la dernière ligne de la colonne de gauche :



## **6 - Télécommande infrarouge**

Le MultiPlayer est commandé par une télécommande infrarouge car il intègre un capteur à l'avant de l'appareil.



Cette télécommande permet :

- La commande de transport : Lecture / Stop / Morceau suivant - précédent
- Suivant le type de fichier lu, le zoom, la rotation des photos, l'avance ou recul rapide ...
- le réglage des paramètres de configuration

Si le bouton pressé n'est pas fonctionnel, un symbole en forme de main apparait sur l'écran.

## **Annexe A - Caractéristiques**

### **Alimentation :**

- Tension nominale : 5V DC / 2A

### **Taille :**

- Longueur : 120mm - Largeur : 50mm - Hauteur : 25mm

### **Poids :**

- 80g

### **Sortie video :**

- Composite (CVBS)

### **Sortie audio :**

- 2 canaux (stéréo)

### **Interface et connectique**

- Capteur Infrarouge - Lecture, Stop, Suivant, Précédent, zoom, rotation, avance/recul...
- Connecteur d'alimentation externe DC 2.1/5.5
- Sortie vidéo/stéréo sur mini-jack 3.5 - 4 points
- Connecteur USB 2.0 High speed - Host

Note :



***Une sélection de produits pour***  
***Créer, traiter et diffuser***

**Retrouvez nos infos, nos produits, des  
drivers et des solutions techniques  
sur :**

**<http://www.id-al.com>**  
**et sur**  
**<http://www.wsystem.com>**