



# Micro AMP 2 mkII

## Amplificateur audio pour Haut-parleur et casque



# MODE D'EMPLOI

# SOMMAIRE

A - Consignes de sécurité.....	P1
B - Informations produit.....	P3
1 - Présentation.....	P4
2 - Installation.....	P4
3 - Connexion.....	P5
4 - Caractéristiques.....	P5

**Les produits ID-AL sont une Fabrication exclusive de Waves System**

LA VILLE EN BOIS - 44830 BOUAYE

Ventes et informations : 02 40 78 22 44

E-mail : [info@id-al.com](mailto:info@id-al.com)

Site Web : <http://www.id-al.com>

Service technique : [support@wssystem.com](mailto:support@wssystem.com)

Support technique :

Pour une liste détaillée des options de support technique, nous vous encourageons à visiter le site [www.id-al.com](http://www.id-al.com).

Les informations contenues dans ce manuel sont sujettes à changement sans avertissement et ne représentent pas un engagement de la part de Waves System. Le matériel décrit dans ce manuel est fourni en condition des termes de licence qui spécifient les conditions d'utilisation légale. Ce manuel ne peut être reproduit ou utilisé, tout ou partie, sous aucune forme et par aucun moyen, pour une utilisation autre que l'usage privé, sans l'autorisation écrite de Waves System.

ID-AL est une marque de la société Waves System.

**ATTENTION NE PAS EXPOSER À L'HUMIDITE ET A LA POUSSIERE !**

**Débranchez le câble d'alimentation avant toute intervention !**

**POUR VOTRE SECURITE, VEUILLEZ LIRE ATTENTIVEMENT CE MANUEL D'UTILISATION AVANT LA MISE EN MARCHÉ DU MATERIEL**

## A. CONSIGNES DE SECURITE

### A.1 Marquage CE

Le marquage CE atteste la conformité de l'appareil avec la directive relative aux basses tensions suivant la norme européenne EN 55022, ainsi qu'avec la directive relative à la compatibilité électromagnétique 61000-4-x.

### A.2 Directives

• Les exigences liées à la compatibilité électromagnétique et à la directive relative aux basses tensions sont satisfaites.

### A.3 Généralités

• La notice d'utilisation fait partie intégrante du produit. Elle doit toujours se trouver à proximité immédiate de celui-ci. L'utilisation correcte et conforme à la destination du produit implique le respect strict des instructions contenues dans la présente notice.

En cas de reprise du matériel, la notice d'utilisation doit être remise au successeur.

Le personnel doit recevoir des instructions concernant l'utilisation correcte de l'appareil.

• Seule l'utilisation de pièces d'origine garantit une parfaite sécurité pour l'utilisateur et un fonctionnement correct de l'appareil. Par ailleurs, seuls les accessoires mentionnés dans la documentation technique ou agréés explicitement par le fabricant doivent être utilisés. En cas d'utilisation d'accessoires ou de produits consommables d'autres marques, le fabricant ne peut se porter garant d'un fonctionnement correct et sûr.

• Les dommages causés par l'utilisation d'accessoires ou de produits consommables d'autres marques ne donnent droit à aucune prestation au titre de la garantie.

• Le fabricant ne se considère responsable de la sécurité, de la fiabilité et de la fonctionnalité du produit que dans la mesure où le montage, les réglages, les modifications, les extensions et les réparations ont été effectués par le fabricant ou une société agréée par le fabricant et si l'appareil est utilisé conformément aux instructions contenues dans la présente notice.

• Le matériel est conforme aux normes de sécurité technique en vigueur lors de la mise sous presse. Tous droits réservés pour les schémas électriques, les procédés, les noms et les appareils mentionnés.

• Toute reproduction, même partielle, de la documentation technique est interdite sans autorisation écrite de la société Waves System.

### A.4 Consignes de sécurité générales

Cet appareil a quitté nos installations en parfaites conditions de fonctionnement. Afin de préserver ces conditions, d'assurer sa sécurité et d'éviter tout risque d'accident corporel, l'utilisateur doit impérativement suivre les instructions de sécurité et lire les messages 'Attention !' inclus dans ce manuel.

Cet appareil, fabriqué par la société Waves System, est conçu de façon à exclure pratiquement tout risque lorsqu'il est utilisé conformément à sa destination. Par souci de sécurité, nous tenons néanmoins

à rappeler les consignes suivantes :

- Utiliser l'appareil en respectant la législation et les prescriptions locales en vigueur. Toute modification ou transformation de l'appareil entraîne automatiquement la perte de l'homologation. La mise en service d'appareils modifiés est passible d'une sanction pénale. Dans l'intérêt de la sécurité du travail, l'exploitant et l'utilisateur sont tenus responsables du respect des prescriptions.
- Conserver l'emballage d'origine pour une éventuelle réexpédition du produit. Veiller également à ne pas le laisser à portée des enfants. Seul cet emballage d'origine garantit une protection optimale du produit pendant le transport. Si une réexpédition du produit s'avère nécessaire pendant la période couverte par la garantie, Waves System ne se porte pas garant des dommages survenus pendant le transport et imputables à un emballage défectueux.
- Cet appareil sert à la commutation d'appareils électriques. Il ne doit être utilisé que par des personnes dont la formation ou les connaissances garantissent une manipulation correcte.
- Avant chaque mise en service, l'utilisateur doit vérifier que l'appareil est en parfait état de fonctionnement.
- Ce produit ne doit pas être utilisé dans des locaux où existe un risque d'explosion. Par ailleurs, l'appareil ne doit pas être utilisé en atmosphère favorisant la combustion ni dans un lieu humide ou excessivement chaud ou froid.

## **A.5 Consignes de sécurité contre les risques résultant des courants électriques**

- Dans le cadre d'une alimentation secteur, l'alimentation doit être raccordée à une prise avec mise à la terre ou une prise européenne installée dans les règles de l'art.
- Dans le cadre d'une alimentation secteur, avant de brancher l'appareil, vérifier que la tension et la fréquence réseau indiquées sur l'alimentation correspondent à celles du réseau.
- Vérifier avant la mise en service que l'appareil et les câbles ne sont pas endommagés. Les câbles et les connexions endommagés doivent être immédiatement remplacés.
- Ne jamais laisser les cordons d'alimentation entrer en contact avec d'autres câbles. Manipuler le câble d'alimentation ainsi que tous les câbles reliés au secteur avec une extrême prudence.
- Toujours brancher la prise en dernier. Assurez-vous que l'interrupteur de marche / arrêt est bien sur la position 'off' avant de connecter l'appareil au secteur. La prise de courant doit rester accessible après l'installation.
- Vérifiez l'appareil et son câble d'alimentation de temps en temps. Débranchez du réseau quand vous n'utilisez plus l'appareil ou pour l'entretien.
- Manipulez le cordon d'alimentation uniquement par la prise. Ne retirez jamais la prise en tirant sur le cordon d'alimentation.
- Le branchement électrique, les réparations et l'entretien doivent être effectués par des personnes qualifiées.
- Ne pas allumer et éteindre l'appareil dans un laps de temps très court, cela réduirait la vie du matériel.

## A.6 - Conditions d'utilisation :

- Ce produit est destiné à une utilisation en intérieur ou en milieu protégé de l'humidité.
- Si l'appareil est exposé à de très grandes fluctuations de température (ex : après le transport), ne pas le brancher immédiatement. La condensation qui se formerait à l'intérieur de l'appareil pourrait l'endommager. Laisser l'appareil atteindre la température ambiante avant de le brancher.
- Ne pas secouer l'appareil, éviter les gestes brusques lors de son installation ou de sa manipulation.
- Lors du choix du lieu d'installation du matériel, assurez-vous que celui-ci ne soit pas exposé à une grande source de chaleur, d'humidité ou de poussière. Aucun câble ne doit traîner par terre. Vous mettriez en péril votre sécurité et celle des autres.

## B. INFORMATION PRODUIT

### B.1 Utilisation conforme à la destination du produit

Le Micro AMP 2 mkII est un amplificateur audio pour haut-parleurs et casque.

L'utilisation conforme à la destination du produit implique le respect des instructions contenues dans la présente notice ainsi que des conditions d'installation requises.

### B.2 Utilisation non conforme à la destination du produit

Toute autre utilisation ou une utilisation dépassant le cadre de cette application est considérée comme non conforme à la destination du produit. Les dommages pouvant en résulter n'engagent pas la responsabilité du fabricant. L'utilisateur porte l'entière responsabilité des risques encourus.

### B.3 DÉTAIL DE LIVRAISON

Micro AMP 2 mkII

Bloc d'alimentation

Notice d'utilisation

### B.4 CARACTÉRISTIQUES TECHNIQUES

Micro AMP 2 mkII

Valeurs nominales de branchement électrique

Tension d'alimentation (V) : 12 V continu

### B.5 INSTALLATION

L'appareil doit être installé dans un local sec exempt de poussière.

**Ne pas installer l'appareil directement contre un mur.**

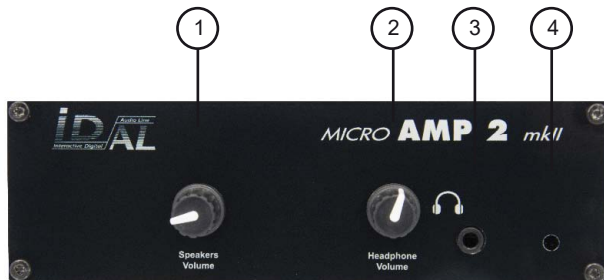
### B.6 BRANCHEMENT ÉLECTRIQUE

Avant la mise en service, vérifier si la tension de réseau de l'alimentation correspond à la tension indiquée sur la plaque signalétique.

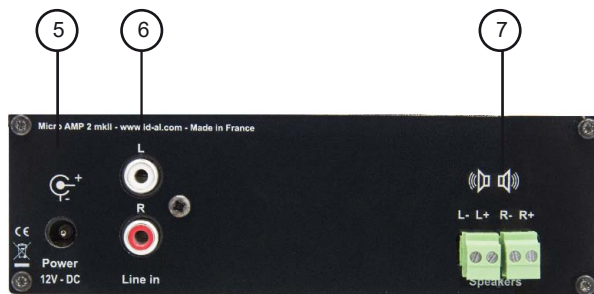
## 1 - Présentation

Le Micro AMP 2 mkII est un double amplificateur. Le premier est un amplificateur numérique classe D en mode bridgé (BTL) destiné aux haut-parleurs. Le second est un amplificateur pour casque.

## 2 - Installation



- 1 - Volume Haut-parleurs
- 2 - Volume du casque
- 3 - Sortie casque
- 4 - Témoin d'alimentation

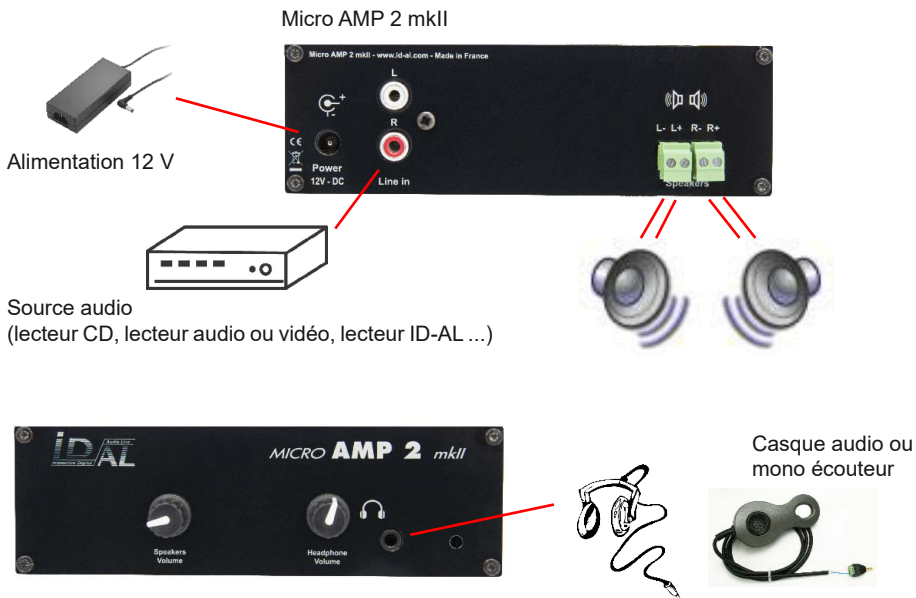


- 5 - Entrée alimentation 12v
- 6 - Entrée audio
- 7 - Sortie haut-parleur

**Alimentation** : Si vous devez alimenter le Micro AMP 2 mkII à partir d'une alimentation régulée et filtrée ou d'une batterie, vous devez respecter la tension préconisée de 12 V continue bien que l'amplificateur puisse être alimenté jusqu'à 14,4 V.

Connecteur DC 2.1 mm / 5.5 mm - Positif au centre.

## 3 - Connexion



## 4 - Caractéristiques

### Interface et connectique

- LED d'état
- Boutons de volume pour la sortie haut-parleurs
- Boutons de volume pour la sortie casque
- Sortie audio stéréo haut-parleurs amplifiée classe D sur borniers débrochables 3,81 mm
- Sortie audio stéréo casque sur connecteurs standard jacks 3,5 mm (TRS)
- Entrée audio stéréo asymétrique au niveau ligne 0 dBu sur connecteurs RCA standard
- Connecteur d'alimentation : Ø 2,1 mm / 5,5 mm

### Amplificateurs audio

Sortie haut-parleurs (sous 12 V) :

- 2 × 8 W - 8 Ohms, THD+N = 1 %, 1 kHz
- 2 × 10 W - 8 Ohms, THD+N = 10 %, 1 kHz
- 2 × 15 W - 4 Ohms, THD+N = 1 %, 1 kHz
- 2 × 19 W - 4 Ohms, THD+N = 10 %, 1 kHz
- 

Sortie haut-parleurs (sous 14,4 V) :

- 2 × 12 W - 8 Ohms, THD+N = 1 %, 1 kHz
- 2 × 15 W - 8 Ohms, THD+N = 10 %, 1 kHz
- 2 × 23 W - 4 Ohms, THD+N = 1 %, 1 kHz
- 2 × 26 W - 4 Ohms, THD+N = 10 %, 1 kHz

Sortie casque (12 V ou 14,4V) :

- 2 × 85 mW - 32 Ohms, THD+N = 0,1 %, 1 kHz
- 2 × 110 mW - 32 Ohms, THD+N = 10 %, 1 kHz
- 2 × 200 mW - 8 Ohms, THD+N = 0,1 %, 1 kHz
- 2 × 325 mW - 8 Ohms, THD+N = 10 %, 1 kHz

### Alimentation, température, dimensions

- Tension nominale : 12 V DC
- Plage d'alimentation : 10 V à 14,4 V
- Le lecteur est protégé contre l'inversion de polarité.
- Consommation (sous 12 V) pour le niveau d'écoute maximal : jusqu'à 3 A
- Consommation au repos - niveau d'entrée à zéro : moins de 60 mA
- Température de fonctionnement : 0 à +60 °C
- Température de stockage : -20 à +60 °C
- Largeur : 143 mm - 1/3 de rack 19 pouces
- Hauteur : 44 mm - 1U
- Profondeur (avec les borniers) : 107 mm
- Poids : 250 g (avec les borniers)



**Conception et fabrication de lecteurs  
audio et vidéo interactifs**

**Retrouvez nos produits, des informations  
et des solutions techniques sur :**

**[www.id-al.com](http://www.id-al.com)**